



Statistische Berichte

Baugenehmigungen in Bayern im Juli 2009



Bestellen im Internet

www.statistik.bayern.de/veroeffentlichungen/webshop

Kostenlos (Informationelle Grundversorgung)

Alle Statistischen Berichte können im Webshop kostenlos als PDF-Datei heruntergeladen werden.

Kostenpflichtig

Alle anderen Veröffentlichungen sind im Webshop kostenpflichtig.

Sie können dort sowohl als Datei (auch auf Datenträger) als auch als Druckausgabe bestellt werden. In diesen Fällen ist lediglich eine einmalige Anmeldung erforderlich.

Lieferung

- per Download (bei kostenlosen Dateien)
- per E-Mail (als PDF-Datei oder -falls verfügbar- als XLS-Datei)
- per Post (als Druck-Ausgabe oder als CD-ROM bzw. DVD)

Newsletter-Service

Per E-Mail benachrichtigen wir Sie aktuell über unsere Neuerscheinungen.

Dabei können Sie individuell auswählen, welche Themen Sie beobachten möchten.

Zeichenerklärung

O	mehr als nichts, aber weniger als die Hälfte der kleinsten in der Tabelle nachgewiesenen Einheit	()	Nachweis unter dem Vorbehalt, dass der Zahlenwert erhebliche Fehler aufweisen kann
-	nichts vorhanden oder keine Veränderung	p	vorläufiges Ergebnis
/	keine Angabe, da Zahl nicht sicher genug	r	berichtetes Ergebnis
·	Zahlenwert unbekannt, geheimzuhalten oder nicht rechenbar	s	geschätztes Ergebnis
...	Angabe fällt später an	D	Durchschnitt
x	Tabellenfach gesperrt, da Aussage nicht sinnvoll	△	entspricht

Auf- und Abrundungen

Im Allgemeinen ist ohne Rücksicht auf die Endsummen auf- bzw. abgerundet worden. Deshalb können sich bei der Summierung von Einzelangaben geringfügige Abweichungen zu den ausgewiesenen Endsummen ergeben. Bei der Aufgliederung der Gesamtheit in Prozent kann die Summe der Einzelwerte wegen Rundens vom Wert 100 % abweichen. Eine Abstimmung auf 100 % erfolgt im Allgemeinen nicht.

Impressum

Verleger, Herausgeber und Druck
Bayerisches Landesamt für Statistik und Datenverarbeitung
Neuhauser Straße 8, 80331 München
Briefanschrift: 80288 München

Bestellungen
Telefon 089 2119-205
Telefax 089 2119-457
E-Mail vertrieb@statistik.bayern.de
Internet www.statistik.bayern.de

© Bayerisches Landesamt für Statistik und Datenverarbeitung, München 2009

Alle Veröffentlichungen oder Daten sind Werke im Sinne § 2 Urheberrechtsgesetz. Die Verwendung, Vervielfältigung und/oder Verbreitung von Veröffentlichungen oder Daten gleich welchen Mediums (Print, Datenträger, Datei etc.) – auch auszugsweise – ist nur mit Quellenangabe gestattet. Sie bedarf der vorherigen Genehmigung bei Nutzung für gewerbliche Zwecke, bei entgeltlicher Verbreitung oder bei Weitergabe an Dritte sowie bei Weiterverbreitung über elektronische Systeme und/oder Datenträger. Sofern in den Produkten auf das Vorhandensein von Copyrightrechten Dritter hingewiesen wird, sind die in deren Produkten ausgewiesenen Copyrightbestimmungen zu wahren. Alle übrigen Rechte bleiben vorbehalten.

Inhaltsübersicht

	Seite
Erläuterungen	3
Grafiken	
1. Genehmigte Wohnungen in Bayern seit Januar 2002.....	4
2. Genehmigte Wohnungen in den Regierungsbezirken in Bayern von Januar bis Juli 2009.....	4
3. Genehmigte neue Nichtwohngebäude in Bayern von Januar bis Juli 2009.....	4
4. Genehmigte Wohnungen in den kreisfreien Städten und Landkreisen in Bayern von Januar bis Juli 2009.....	5
5. Genehmigte Wohnungen in neuen Wohngebäuden je 1 000 Einwohner in Bayern von Januar bis Juli 2009.....	5
6. Veranschlagte Baukosten je m² Wohn- bzw. Nutzfläche in Bayern von Januar bis Juli 2004 und 2009.....	5
Tabellen	
1. Baugenehmigungen in Bayern seit 1980.....	6
2. Baugenehmigungen in Bayern seit 2005 nach Monaten.....	7
3. Baugenehmigungen für Wohn- und Nichtwohngebäude in Bayern im Juli 2009 nach Gebäudearten und Bauherren.....	8
4. Baugenehmigungen für Wohn- und Nichtwohngebäude in Bayern im Juli 2009 nach Kreisen.....	10
4a. Baugenehmigungen für Wohn- und Nichtwohngebäude in Bayern von Januar bis Juli 2009 nach Kreisen.....	18
5. Baugenehmigungen für neue Wohn- und Nichtwohngebäude im Fertigteilbau in Bayern im Juli 2009 nach Gebäudearten und Bauherren.....	22
6. Genehmigungsverfahren im Wohnbau in Bayern im Juli 2009 nach Regierungsbezirken, Gebäudearten und Privaten Haushalten als Bauherren.....	23
7. Baugenehmigungen für neue Wohn- und Nichtwohngebäude in Bayern im Juli 2009 nach Gebäudearten und dem überwiegend verwendeten Baustoff.....	24
8. Baugenehmigungen für neue Wohn- und Nichtwohngebäude in Bayern im Juli 2009 nach Gebäudearten und der überwiegenden Beheizung.....	25
9. Baugenehmigungen für neue Wohn- und Nichtwohngebäude in Bayern im Juli 2009 nach Gebäudearten und der überwiegend verwendeten Heizenergie.....	25

Erläuterungen

Die Statistiken der Bautätigkeit im Hochbau sind angeordnet durch das Gesetz über die Statistik der Bautätigkeit im Hochbau und die Fortschreibung des Wohnungsbestandes (Hochbaustatistikgesetz - HBauStatG) vom 5. Mai 1998 (BGBl I S. 869), geändert durch Artikel 4 des Gesetzes vom 22. August 2006 (BGBl I S. 1970) in Verbindung mit dem Gesetz über die Statistik für Bundeszwecke (Bundesstatistikgesetz - BStatG) vom 22. Januar 1987 (BGBl I S. 462, 565), zuletzt geändert durch Artikel 3 des Gesetzes vom 7. September 2007 (BGBl I S. 2246). Die Hochbaustatistik erstreckt sich auf genehmigungs- oder zustimmungsbedürftige, sowie kenntnisgabe- oder anzeigepflichtige oder einem Genehmigungsverfahren unterliegende Baumaßnahmen, bei denen Wohnraum oder sonstiger Nutzraum geschaffen oder verändert wird.

Gebäude, die im Gebiet eines gültigen Bebauungsplanes gebaut werden sollen, bedürfen gemäß Artikel 58 der Bayerischen Bauordnung (BayBO) keiner Genehmigung. Für sie gilt das **Genehmigungsfreistellungsverfahren**.

In den Ergebnissen der Baugenehmigungsstatistik (Tabellen 1 bis 9) sind auch Bauvorhaben nachgewiesen, die seit 1. Juni 1994 aufgrund der neuen Bauordnung im Rahmen von Genehmigungsfreistellungsverfahren durchgeführt werden. Ergebnisse über diese Bauvorhaben sind in Tabelle 6 gesondert aufgeführt.

Methodische Hinweise

Die monatliche Berichterstattung über Baugenehmigungen basiert auf den von den Bauaufsichtsbehörden abgegebenen Meldungen, die nicht immer zeitgerecht übermittelt werden. Die Ergebnisse berücksichtigen daher nur diejenigen Objekte, von denen im Berichtszeitraum die Baugenehmigung übersandt wurde. Hieraus können sich Unterschiede zum tatsächlichen Baugeschehen in den einzelnen Monaten ergeben. Bei der Interpretation der Ergebnisse des vorliegenden Monatsberichts sollte deshalb ihr vorläufiger Charakter berücksichtigt werden.

Abweichungen in den Summen erklären sich aus dem Runden der Einzelwerte oder aus Korrekturen zur Jahresaufbereitung (eingearbeitete Tektoren). Diese Korrekturen können nur in der Jahressumme und nicht in den einzelnen Monaten bzw. Vierteljahre ausgewiesen werden.

Baumaßnahmen an bestehenden Gebäuden können zur Verringerung der Anzahl der Wohnungen, Wohnräume bzw. der Wohn- oder Nutzfläche führen. Dadurch können in den Tabellen auch negative Werte stehen.

Ausgewählte Begriffe

Erhebungseinheit ist das Gebäude bzw. die Baumaßnahme. Im Nichtwohnbau werden Bagatellbauten - mit Ausnahme von Gebäuden mit Wohnraum - bis zu einem Volumen von 350 m³ Rauminhalt oder 18 000 € veranschlagte Kosten des Bauwerks nicht erfasst. Unter Errichtung neuer Gebäude werden Neu- und Wiederaufbauten verstanden. Als Wiederaufbau gilt der Aufbau zerstörter oder abgerissener Gebäude ab Oberkante des noch vorhandenen Kellergeschosses. Baumaßnahmen an bestehenden Gebäuden sind bauliche Veränderungen an bestehenden Gebäuden durch Umbau-, Ausbau-, Erweiterungs- oder Wiederherstellungsmaßnahmen.

Als **Gebäude** gelten nach der Systematik der Bauwerke selbständig benutzbare, überdachte Bauwerke, die auf Dauer errichtet sind und von Menschen betreten werden können. Sie dienen dem Schutz von Menschen, Tieren oder Sachen. Dabei kommt es auf die Umschließung durch Wände nicht an. Gebäude in diesem Sinne sind auch selbständig benutzbare, unterirdische Bauwerke. Unterkünfte, wie z.B. Baracken, Gartenlauben, Behelfsheime u. dgl., die nur für begrenzte Dauer errichtet oder von geringem Wohnwert sind, werden - ebenso wie behelfsmäßige Nichtwohnbauten und freistehende selbständige Konstruktionen - nicht zu den Gebäuden gerechnet.

Ein Bauwerk gilt als **Fertigteilbau**, wenn geschosshohe oder raumbreite tragende Fertigteile für Außen- oder Innenwände verwendet werden. Dazu zählen auch Gebäude, bei denen nur der überwiegende Teil der tragenden Konstruktion (gemessen am Rauminhalt) aus Fertigteilen besteht.

Überwiegend verwendeter Baustoff ist derjenige, der bei der Erstellung der tragenden Konstruktion des Gebäudes überwiegend Verwendung findet.

Als **Kosten des Bauwerks** werden die zum Zeitpunkt der Baugenehmigung veranschlagten Kosten der Baukonstruktion (einschl. Erdarbeiten), die Kosten der Installation, deren betriebstechnische Anlagen und die Kosten für betriebliche Einbauten sowie für besondere Bauausführungen erfasst. Sie schließen die Umsatzsteuer ein.

Nichtwohngebäude sind Gebäude, die überwiegend für Nichtwohnzwecke (gemessen an der Gesamtnutzfläche) bestimmt sind.

Als **Nutzfläche** (ohne Wohnfläche) gilt entsprechend DIN 277 derjenige Teil der Netto-Grundfläche (ohne Wohnfläche), der der Zweckbestimmung und Nutzung des Bauwerks dient. Zur Nutzfläche gehören nicht die Konstruktions-, Funktions- und Verkehrsflächen.

Der **Rauminhalt** von Bauwerken ist entsprechend DIN 277 das von den äußeren Begrenzungsflächen eines Gebäudes eingeschlossene Volumen, d.h. das Produkt aus der überbauten Fläche und der anzusetzenden Höhe.

Die **Wohnfläche** von Wohnungen (entsprechend der 11. Berechnungsverordnung) ist die Summe der anrechenbaren Grundflächen der Räume, die ausschließlich zu einer Wohnung gehören.

Wohngebäude sind Gebäude, die mindestens zur Hälfte (gemessen an der Gesamtnutzfläche) Wohnzwecken dienen. Ferien-, Sommer- und Wochenendhäuser mit einer Mindestgröße von 50 m² Wohnfläche rechnen ebenfalls dazu.

Ein **Einzelhaus** ist ein einzelnes, freistehendes Wohngebäude. Es kann auch aus mehreren Gebäudeteilen bestehen. Ein Einzelhaus kann ein Ein-, Zwei- oder Mehrfamilienhaus sein. Ein **Doppelhaus** besteht aus zwei Wand an Wand gebauten Wohngebäuden, die durch massive und vom Keller bis zum Dach reichende Wände (Brandmauer) getrennt sind. Diese Gebäude können Ein-, Zwei- oder Mehrfamilienhäuser sein. Doppelhaushälften werden als separate Gebäude nachgewiesen.

Ein **gereihtes Haus** ist ein Wohngebäude, das mit mindestens zwei anderen Wohngebäuden gleichen Typs (Ein-, Zwei- oder Mehrfamilienhaus) aneinander gebaut ist. Die einzelnen Gebäude können auch seitlich oder in der Höhe versetzt sein. Entscheidend für die Zuordnung "gereihtes Haus" (Reihenhaus) ist die Begrenzung dieser Gebäude durch die Baugrundstücke, d.h. eine Gebäudeteilseite muss unmittelbar auf der Grundstücksgrenze liegen. Bei Gebäuden ohne separaten Garagenteil bilden die Gebäudegrenzen beidseitig die Grundstücksgrenzen. Die Reiheneckhäuser, die in vielen Fällen auf größeren Grundstücksanteilen errichtet wurden, werden ebenfalls zu den gereihten Häusern gerechnet.

Wohnheime sind Wohngebäude, in denen bestimmte Personengruppen gemeinschaftlich wohnen. Sie dienen primär dem Wohnen, können sowohl "Wohnungen" als auch "sonstige Wohneinheiten" enthalten und besitzen Gemeinschaftseinrichtungen (Gemeinschaftsverpflegung, Gemeinschaftsräume usw.).

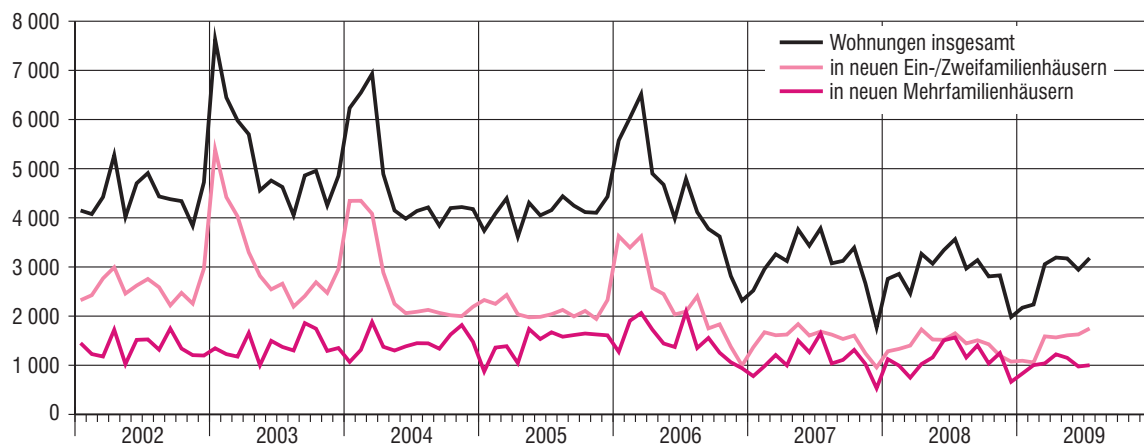
Die **Wohneinheiten** werden in **Wohnungen** und in **sonstige Wohneinheiten** unterschieden. Eine **Wohnung** besteht aus einem oder mehreren Räumen, die die Führung eines Haushalts ermöglichen, darunter stets eine Küche oder ein Raum mit fest installierter Kochgelegenheit. Eine Wohnung hat grundsätzlich einen eigenen abschließbaren Zugang unmittelbar vom Freien, von einem Treppenhaus oder einem Vorraum, ferner Wasserversorgung, Abguss und Toilette, die auch außerhalb des Wohnungsabschlusses liegen können.

Eigentumswohnungen sind Wohnungen, an denen durch Eintragung im Wohnungsgrundbuch Sondereigentum nach den Vorschriften des Wohnungseigentumsgesetzes begründet worden ist oder durch Vormerkung begründet werden soll. Sie kommen nur in Gebäuden vor, in denen ausschließlich Sondereigentum an Wohnungen (Wohnungseigentum) und - soweit vorhanden - an nicht zu Wohnzwecken dienenden Räumen (Teileigentum) besteht.

Sonstige Wohneinheiten sind alle übrigen Wohneinheiten ohne Küche oder Kochnische. Zu ihnen zählen vor allem einzelne oder zusammenhängende Räume in Wohnheimen für die ständige wohnliche Unterbringung der Heimbewohner.

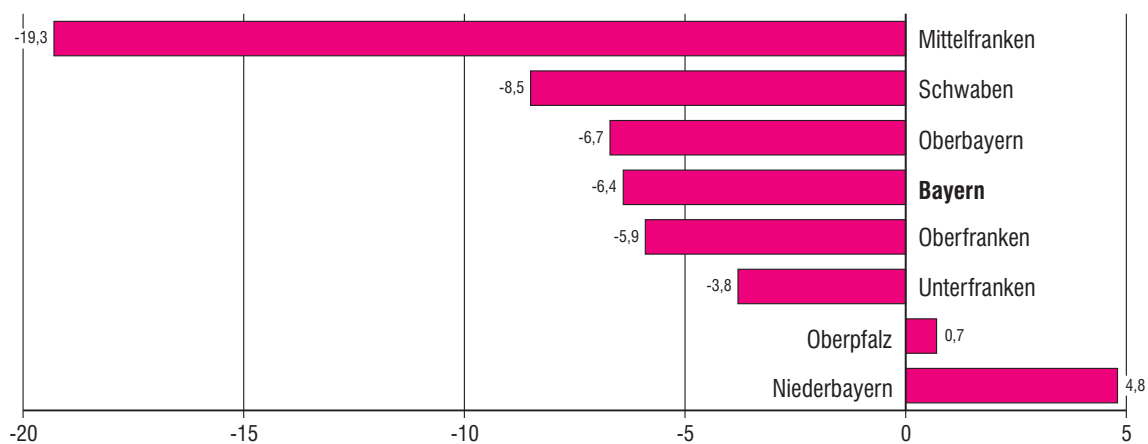
Zu den **Wohnräumen** zählen alle Zimmer (Wohn- und Schlafräume mit 6 oder mehr m² Wohnfläche) und Küchen. Nicht als Zimmer gelten Nebenräume wie Abstellräume, Speisekammern, Flure, Badezimmer und Toiletten.

1. Genehmigte Wohnungen in Bayern seit Januar 2002



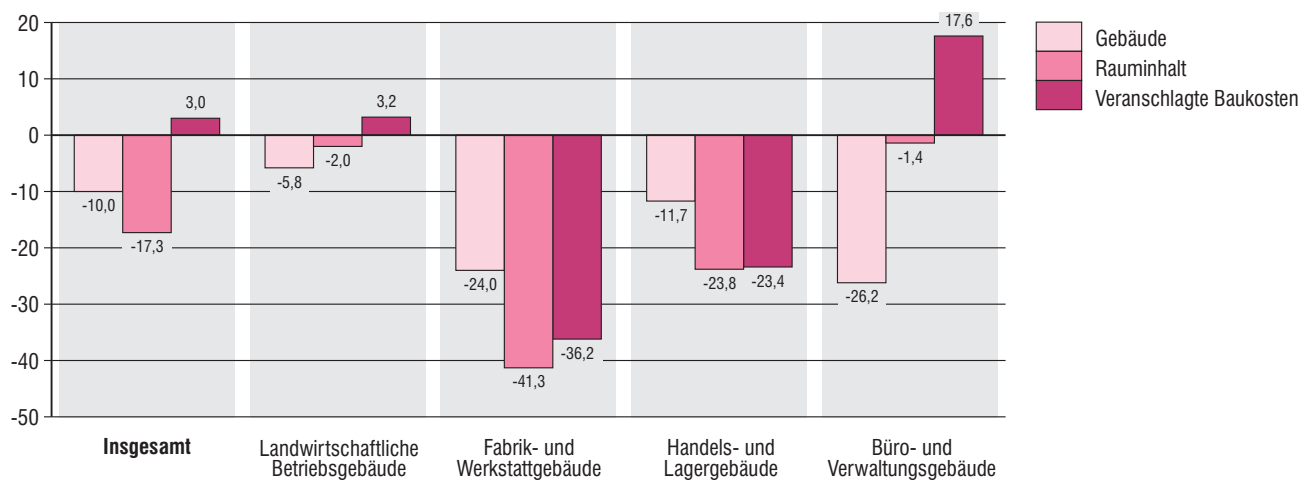
2. Genehmigte Wohnungen in den Regierungsbezirken in Bayern von Januar bis Juli 2009

Veränderung gegenüber dem Vergleichszeitraum des Vorjahres in Prozent



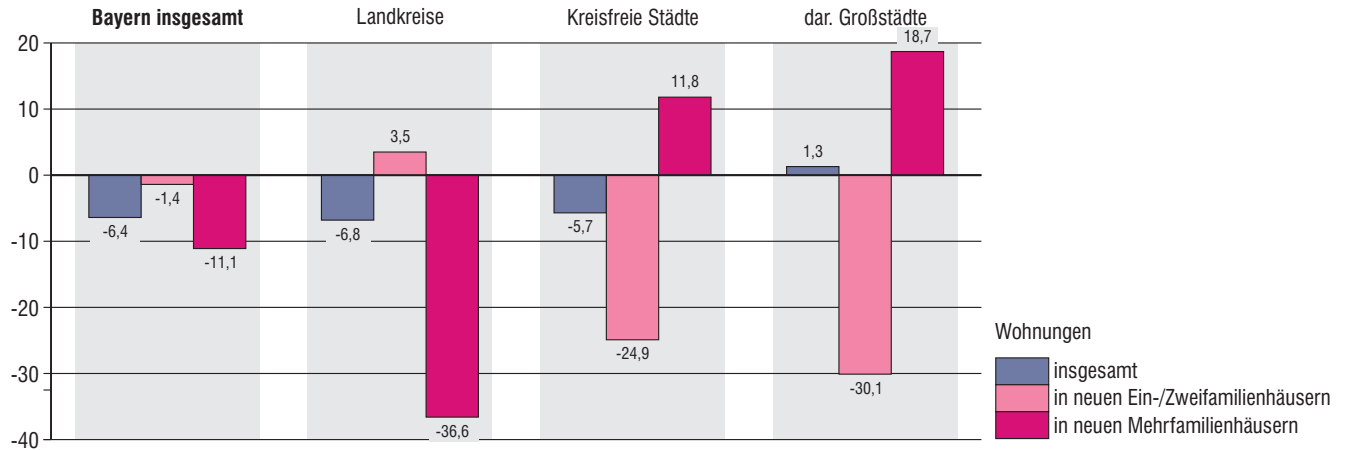
3. Genehmigte neue Nichtwohngebäude in Bayern von Januar bis Juli 2009

Veränderung gegenüber dem Vergleichszeitraum des Vorjahres in Prozent

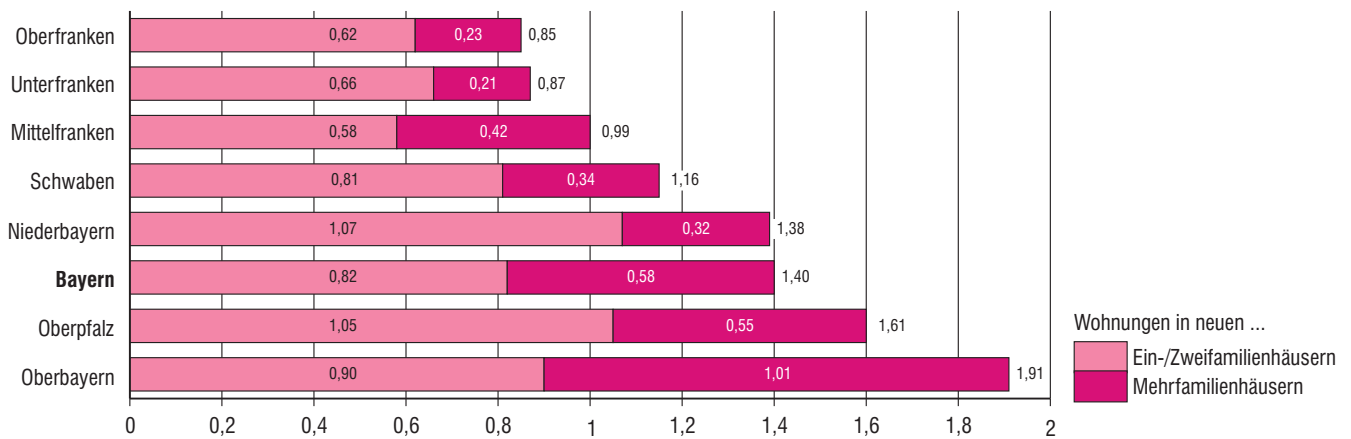


4. Genehmigte Wohnungen in den kreisfreien Städten und Landkreisen in Bayern von Januar bis Juli 2009

Veränderung gegenüber dem Vergleichszeitraum des Vorjahres in Prozent



5. Genehmigte Wohnungen in neuen Wohngebäuden je 1 000 Einwohner in Bayern von Januar bis Juli 2009



6. Veranschlagte Baukosten je m² Wohn- bzw. Nutzfläche in Bayern von Januar bis Juli 2004 und 2009



1. Baugenehmigungen in Bayern seit 1980

Berichtszeitraum	Errichtung neuer Gebäude								Wohnungen ins- gesamt ³⁾
	Wohnbau ¹⁾				Nichtwohnbau				
	Gebäude	Rauminhalt	Wohnungen	Veranschlagte Kosten der Bauwerke ²⁾	Gebäude	Rauminhalt	Nutzfläche	Veranschlagte Kosten der Bauwerke ²⁾	
	Anzahl	1 000 m³	Anzahl	1 000 EUR	Anzahl	1 000 m³	100 m²	1 000 EUR	
1980	42 566	50 413	73 417	6 827 827	11 360	42 724	72 524	3 799 500	78 718
1981	37 272	46 050	70 107	6 772 884	10 417	35 868	60 322	3 441 718	75 876
1982	31 503	40 525	64 146	6 405 406	10 028	36 050	61 071	3 855 039	70 241
1983	37 764	48 904	81 866	8 100 298	12 113	40 092	68 836	4 079 289	88 555
1984	31 008	39 885	68 817	6 792 378	9 556	34 241	55 451	3 381 131	74 460
1985	27 221	33 478	55 421	5 783 277	9 902	35 130	57 959	3 708 322	61 026
1986	27 710	31 981	49 556	5 553 623	9 981	39 286	64 529	4 276 282	54 466
1987	27 342	31 461	46 778	5 520 504	10 368	39 422	63 623	4 058 230	51 004
1988	29 932	34 521	51 349	6 154 538	11 163	41 147	67 438	4 637 392	56 256
1989	31 595	38 472	59 472	6 986 363	11 383	43 889	72 318	4 894 633	65 475
1990	35 952	46 716	76 581	8 763 791	12 004	45 546	74 233	5 376 050	86 316
1991	34 552	46 538	77 999	9 177 417	12 176	52 237	83 570	6 439 827	87 792
1992	39 058	55 413	95 884	11 693 365	11 953	47 214	78 490	6 510 591	107 204
1993	43 469	62 914	110 080	14 051 106	12 003	44 873	72 831	6 528 672	122 865
1994	44 728	65 642	115 754	15 328 241	11 517	46 375	76 397	7 026 881	127 598
1995	35 042	48 876	81 871	11 637 840	11 142	48 228	75 253	7 255 566	92 272
1996	35 931	45 740	69 308	10 962 664	10 663	41 931	65 730	5 585 679	78 654
1997	35 772	43 890	64 297	10 272 471	11 169	42 014	66 835	5 378 766	73 567
1998	40 148	47 558	68 745	10 980 529	12 192	49 462	78 080	5 919 860	78 359
1999	39 168	45 674	65 840	10 572 695	10 477	51 434	80 688	6 270 203	74 777
2000	33 124	38 461	55 372	8 983 497	10 187	46 184	75 709	5 753 671	63 163
2001	29 609	34 578	49 588	8 109 415	9 072	50 103	80 871	6 643 446	56 161
2002	30 040	33 948	47 256	8 079 298	8 308	44 977	69 385	6 152 051	53 225
2003	36 130	40 918	54 673	9 627 081	7 898	40 503	62 357	4 632 453	62 645
2004	31 255	35 901	50 189	8 518 789	7 803	36 761	56 717	4 293 700	57 721
2005	25 510	29 839	43 254	7 160 738	7 375	35 516	54 602	4 168 851	49 712
2006	27 896	32 427	46 188	7 820 357	8 561	42 457	66 278	4 915 995	53 057
2007	18 537	21 752	31 771	5 345 086	8 019	48 907	72 068	5 376 179	36 859
2008	17 203	21 138	30 728	5 353 426	8 564	50 763	74 163	5 395 346	35 053
2009									
2002 1. Vj.	7 306	8 363	11 374	1 987 223	1 936	10 395	16 277	1 422 613	12 648
2. Vj.	7 830	8 884	12 335	2 102 642	2 462	11 501	18 042	1 349 758	13 995
3. Vj.	7 427	8 439	12 152	2 031 545	2 213	10 412	16 527	1 383 901	13 724
4. Vj.	7 459	8 288	11 440	1 965 930	1 699	12 686	18 497	1 993 792	12 902
2003 1. Vj.	12 953	14 281	17 586	3 339 471	1 550	9 824	15 742	1 117 509	20 058
2. Vj.	8 289	9 511	12 817	2 250 932	2 231	11 548	17 802	1 426 653	15 016
3. Vj.	7 114	8 297	11 795	1 961 094	2 238	11 081	16 043	1 131 829	13 542
4. Vj.	7 780	8 843	12 505	2 079 389	1 879	8 049	12 743	943 567	14 064
2004 1. Vj.	11 896	13 252	17 036	3 105 265	1 821	9 183	14 277	1 212 960	19 711
2. Vj.	6 925	8 152	11 307	1 937 079	2 214	9 804	14 615	970 490	13 013
3. Vj.	6 181	7 234	10 513	1 733 556	2 095	9 288	14 469	1 066 702	12 191
4. Vj.	6 252	7 263	11 338	1 742 487	1 674	8 492	13 170	1 045 209	12 805
2005 1. Vj.	6 860	7 874	10 630	1 873 569	1 465	7 586	11 696	1 070 058	12 218
2. Vj.	6 015	7 115	10 311	1 710 441	2 179	9 303	14 784	1 013 383	11 970
3. Vj.	6 198	7 330	11 025	1 773 107	2 056	9 687	14 724	1 076 498	12 843
4. Vj.	6 435	7 508	11 259	1 801 094	1 677	8 912	13 409	1 010 079	12 652
2006 1. Vj.	10 415	11 850	15 891	2 812 240	1 649	8 708	13 886	1 142 080	18 128
2. Vj.	6 912	8 112	11 595	1 952 061	2 591	10 990	17 832	1 241 731	13 560
3. Vj.	6 318	7 413	11 242	1 821 857	2 394	12 401	18 586	1 407 056	12 683
4. Vj.	4 251	5 059	7 460	1 235 998	1 927	10 344	15 948	1 125 891	8 753
2007 1. Vj.	4 662	5 349	7 618	1 274 174	1 641	9 052	13 664	1 010 421	8 735
2. Vj.	5 110	6 014	8 834	1 488 377	2 296	13 434	20 917	1 464 264	10 314
3. Vj.	4 891	5 816	8 638	1 437 279	2 265	13 773	19 471	1 440 363	9 983
4. Vj.	3 873	4 566	6 677	1 143 510	1 818	12 630	18 015	1 462 480	7 830
2008 1. Vj.	4 043	4 894	6 883	1 217 971	1 809	11 004	15 242	1 101 097	8 077
2. Vj.	4 795	5 898	8 463	1 485 897	2 630	14 386	20 743	1 398 321	9 678
3. Vj.	4 633	5 765	8 731	1 470 519	2 301	13 919	20 837	1 441 689	9 673
4. Vj.	3 732	4 580	6 645	1 178 558	1 824	11 455	17 335	1 459 380	7 619
2009 1. Vj.	3 760	4 655	6 609	1 184 006	1 637	10 127	15 011	1 318 984	7 463
2. Vj.	4 726	5 753	8 151	1 480 151	2 214	11 062	15 662	1 277 537	9 308
3. Vj.									
4. Vj.									

¹⁾ Einschl. Wohnheime. - ²⁾ Im Vergleich zu früheren Veröffentlichungen feststellbare Abweichungen im Ergebnissachweis resultieren aus einer nachträglichen maschinellen Umsetzung der gemeldeten DM-Beträge in Euro-Werte in den Einzeldatensätzen. - ³⁾ In Wohn- und Nichtwohngebäuden einschl. Baumaßnahmen an bestehenden Gebäuden.

2. Baugenehmigungen in Bayern seit 2005 nach Monaten

Berichtszeitraum	Errichtung neuer Gebäude								Wohnungen ins- gesamt ³⁾
	Wohnbau ¹⁾				Nichtwohnbau				
	Gebäude	Rauminhalt	Wohnungen	Veranschlagte Kosten der Bauwerke ²⁾	Gebäude	Rauminhalt	Nutzfläche	Veranschlagte Kosten der Bauwerke ²⁾	
	Anzahl	1 000 m³	Anzahl	1 000 EUR	Anzahl	1 000 m³	100 m²	1 000 EUR	
2005 Januar	2 269	2 469	3 202	579 357	338	1 493	2 361	169 366	3 737
Februar	2 203	2 616	3 609	629 494	438	2 245	3 740	299 488	4 085
März	2 388	2 789	3 819	664 690	689	3 847	5 595	601 204	4 396
April	2 019	2 313	3 081	553 438	630	2 842	4 337	311 502	3 614
Mai	1 990	2 418	3 713	582 981	793	3 587	5 686	401 345	4 306
Juni	2 006	2 385	3 518	574 113	756	2 873	4 761	300 523	4 050
Juli	2 043	2 459	3 709	590 457	688	2 810	4 289	283 322	4 156
August	2 135	2 533	3 707	620 132	706	3 466	5 210	364 394	4 439
September ...	2 020	2 338	3 609	562 440	662	3 412	5 225	428 782	4 248
Oktober	2 148	2 493	3 752	603 329	617	2 902	4 610	327 064	4 116
November	1 964	2 339	3 569	565 840	547	2 981	4 659	355 939	4 103
Dezember	2 323	2 676	3 937	631 675	513	3 029	4 140	327 073	4 432
2006 Januar	3 525	3 796	4 901	892 573	405	1 754	2 826	214 061	5 575
Februar	3 326	3 846	5 302	916 036	492	2 951	4 906	390 442	6 035
März	3 564	4 208	5 686	1 003 478	752	4 004	6 153	537 577	6 516
April	2 510	3 006	4 298	717 890	791	3 882	6 527	425 544	4 900
Mai	2 387	2 786	3 892	668 790	953	3 824	6 130	454 889	4 675
Juni	2 015	2 320	3 405	565 381	847	3 285	5 175	361 298	3 985
Juli	2 120	2 635	4 182	647 767	841	4 472	6 776	495 304	4 792
August	2 399	2 629	3 754	649 618	799	4 477	6 476	493 692	4 116
September ...	1 799	2 148	3 306	524 472	754	3 453	5 334	418 060	3 775
Oktober	1 828	2 115	3 088	513 744	776	3 939	6 446	463 221	3 620
November	1 391	1 675	2 438	412 335	668	3 778	5 447	396 533	2 816
Dezember	1 032	1 269	1 934	309 919	483	2 630	4 058	266 287	2 317
2007 Januar	1 376	1 541	2 144	357 105	469	3 148	4 760	344 743	2 520
Februar	1 683	1 869	2 654	441 371	512	2 470	3 863	294 000	2 958
März	1 603	1 939	2 820	475 708	660	3 423	5 040	371 678	3 259
April	1 625	1 866	2 623	455 500	678	4 504	7 113	528 156	3 120
Mai	1 810	2 171	3 341	540 052	841	5 160	7 492	519 702	3 763
Juni	1 675	1 977	2 872	492 742	777	3 770	6 312	416 406	3 433
Juli	1 710	2 118	3 333	524 055	819	4 827	6 895	553 389	3 784
August	1 636	1 870	2 661	463 526	734	4 561	6 364	474 595	3 075
September ...	1 545	1 828	2 644	449 698	712	4 383	6 208	411 811	3 124
Oktober	1 651	1 960	2 917	491 200	784	5 071	7 576	636 986	3 393
November	1 277	1 527	2 270	387 047	585	4 415	6 076	505 791	2 668
Dezember	945	1 078	1 490	265 322	449	3 143	4 363	319 703	1 769
2008 Januar	1 335	1 617	2 408	404 079	523	3 132	4 475	315 277	2 758
Februar	1 348	1 641	2 326	409 991	621	4 312	5 673	374 468	2 859
März	1 360	1 636	2 149	403 943	665	3 560	5 094	411 352	2 460
April	1 711	2 049	2 753	507 674	904	5 439	7 957	539 944	3 268
Mai	1 511	1 871	2 684	481 789	854	4 193	6 188	409 023	3 067
Juni	1 573	1 978	3 026	496 454	872	4 757	6 598	449 234	3 343
Juli	1 657	2 068	3 215	529 221	822	5 114	7 154	519 891	3 565
August	1 465	1 848	2 603	464 503	726	4 442	6 507	480 347	2 968
September ...	1 511	1 850	2 913	476 795	752	4 361	7 175	441 236	3 139
Oktober	1 432	1 732	2 464	443 175	753	3 933	6 366	399 285	2 808
November	1 230	1 616	2 443	420 280	608	4 494	6 743	691 757	2 829
Dezember	1 070	1 232	1 738	315 103	463	3 032	4 227	368 338	1 982
2009 Januar	1 107	1 365	1 923	341 602	464	3 741	5 076	435 772	2 171
Februar	1 068	1 355	2 060	347 864	468	2 625	4 221	382 575	2 236
März	1 585	1 933	2 626	494 537	705	3 761	5 715	500 847	3 056
April	1 548	1 901	2 788	482 339	791	3 401	4 984	476 845	3 192
Mai	1 593	1 949	2 760	501 758	701	4 113	5 275	390 941	3 173
Juni	1 585	1 903	2 603	495 991	722	3 548	5 403	410 456	2 943
Juli	1 712	2 076	2 749	539 351	883	4 035	6 415	512 656	3 181
August									
September ...									
Oktober									
November									
Dezember									

¹⁾ Einschl. Wohnheime. - ²⁾ Im Vergleich zu früheren Veröffentlichungen feststellbare Abweichungen im Ergebnissnachweis resultieren aus einer nachträglichen maschinellen Umsetzung der gemeldeten DM-Beträge in Euro-Werte in den Einzeldatensätzen. - ³⁾ In Wohn- und Nichtwohngebäuden einschl. Baumaßnahmen an bestehenden Gebäuden.

3. Baugenehmigungen für Wohn- und Nichtwohngebäude

Lfd. Nr.	Gebäudeart Bauherr	Errichtung neuer				
		Gebäude	Rauminhalt	Nutzfläche	Wohnungen	
					insgesamt	Wohnfläche
					Anzahl	100 m²
Wohnbau						
	Wohngebäude mit					
1	einer Wohnung	1 424	1 405	730	1 424	2 271
2	zwei Wohnungen	162	222	110	324	377
3	drei oder mehr Wohnungen	126	449	136	1 001	810
4	darunter Wohnheime	3	24	17	65	37
5	Wohngebäude insgesamt	1 712	2 076	976	2 749	3 459
6	darunter Wohngebäude mit Eigentumswohnungen	79	261	65	589	507
7	Wohngebäude im Freistellungsverfahren ²⁾	453	473	230	630	799
	Von den Wohngebäuden entfielen auf:					
8	Öffentliche Bauherren	1	6	2	24	10
9	Unternehmen	331	581	197	1 055	1 029
10	davon Wohnungsunternehmen	282	509	163	986	926
11	Immobilienfonds	2	5	4	9	9
12	sonstige Unternehmen	47	67	30	60	94
13	Private Haushalte	1 371	1 460	757	1 599	2 373
14	Organisationen ohne Erwerbszweck	9	29	21	71	47

¹⁾ Einschl. Küchen und Wohnräume in sonstigen Wohneinheiten. - ²⁾ Gemäß Artikel 58 der Bayerischen Bauordnung (BayBO).

in Bayern im Juli 2009 nach Gebäudearten und Bauherren

Gebäude		Alle Baumaßnahmen						Lfd. Nr.
Wohnräume ¹⁾	Veranschlagte Kosten der Bauwerke	Gebäude/ Baumaßnahmen	Nutzfläche	Wohnungen		Wohnräume ¹⁾	Veranschlagte Kosten der Bauwerke	
				insgesamt	Wohnfläche			
Anzahl	1 000 €	Anzahl	100 m²	Anzahl	100 m²	Anzahl	1 000 €	
Wohnbau								
9 068	362 163	X	X	X	X	X	X	1
1 544	56 273	X	X	X	X	X	X	2
3 240	120 915	X	X	X	X	X	X	3
110	7 165	5	6	65	37	169	9 191	4
13 852	539 351	2 546	896	3 162	4 010	15 912	632 878	5
2 049	71 660	120	28	692	598	2 325	83 813	6
3 350	121 418	515	239	651	831	3 481	126 075	7
28	2 100	2	4	24	8	17	2 201	8
4 190	152 618	403	137	1 180	1 148	4 638	176 264	9
3 787	135 607	325	123	1 087	1 018	4 067	152 501	10
41	1 208	2	4	9	9	41	1 208	11
362	15 803	76	10	84	121	530	22 555	12
9 478	376 133	2 128	732	1 888	2 807	11 099	445 208	13
156	8 500	13	24	70	47	158	9 205	14
Nichtwohnbau								
-	9 890	16	80	- 1	- 1	- 4	38 268	15
21	90 920	77	641	3	4	9	113 542	16
33	57 123	388	1 840	9	12	47	63 535	17
104	299 101	666	4 156	28	32	127	353 556	18
33	81 714	166	1 288	4	10	32	103 578	19
48	99 947	310	1 759	30	27	116	120 691	20
-	49 702	49	361	- 12	- 10	- 46	59 445	21
33	55 622	128	405	- 20	- 11	- 67	142 523	22
191	512 656	1 275	7 121	19	36	112	711 424	23
5	11 921	46	232	1	2	5	18 245	24
6	63 748	132	375	- 2	- 4	- 19	139 235	25
91	405 713	839	6 166	- 17	3	- 21	508 624	26
33	59 240	406	1 897	9	12	47	65 736	27
15	95 097	172	1 713	5	10	30	109 704	28
43	251 376	261	2 555	- 31	- 18	- 98	333 184	29
90	21 056	251	397	39	37	157	33 102	30
4	22 139	53	182	- 1	- 1	- 5	30 463	31

4. Baugenehmigungen für Wohn- und Nichtwohngebäude

Schl.- Nr.	Gebiet	Errichtung neuer Wohngebäude								
		insgesamt ¹⁾					darunter mit 1 oder 2 Wohnungen			
		Gebäude	Raum- inhalt	Wohn- nungen	Wohn- fläche	Veran- schlagte Kosten	Gebäude	Raum- inhalt	Wohn- nungen	Wohn- fläche
		Anzahl	1 000 m³	Anzahl	100 m²	1 000 €	Anzahl	1 000 m³	Anzahl	100 m²
Zusammenstellung nach Regierungsbezirken										
1	Oberbayern	579	842	1 198	1 384	227 981	504	548	562	861
2	Niederbayern	236	284	341	465	67 691	222	246	249	394
3	Oberpfalz	197	213	235	348	50 609	191	199	207	323
4	Oberfranken	104	95	118	160	24 216	102	91	110	152
5	Mittelfranken	161	181	257	328	45 430	149	134	156	234
6	Unterfranken	194	195	248	339	51 368	186	174	212	305
7	Schwaben	241	267	352	435	72 056	232	234	252	379
	Bayern	1 712	2 076	2 749	3 459	539 351	1 586	1 626	1 748	2 648
	Kreisfreie Städte	308	470	839	879	132 015	242	218	260	384
	dar. Großstädte ²⁾	195	352	692	676	100 871	137	120	146	215
	Landkreise	1 404	1 605	1 910	2 579	407 336	1 344	1 409	1 488	2 265
Regierungsbezirk Oberbayern										
Kreisfreie Städte										
161	Ingolstadt	19	39	73	60	10 372	17	19	18	29
162	München	89	202	437	404	62 507	44	40	52	74
163	Rosenheim	7	5	7	9	1 301	7	5	7	9
	Zusammen	115	246	517	472	74 180	68	64	77	111
Landkreise										
171	Altötting	17	20	19	29	4 827	16	17	16	25
172	Berchtesgadener Land	26	29	32	46	7 823	25	26	26	40
173	Bad Tölz-Wolfratshausen	7	11	12	17	.	6	9	9	15
174	Dachau	27	37	66	62	10 523	23	23	24	37
175	Ebersberg	20	24	23	35	5 789	20	24	23	35
176	Eichstätt	54	57	61	87	14 662	53	55	57	84
177	Erding	25	23	27	40	5 933	25	23	27	40
178	Freising	22	29	32	45	8 018	19	21	20	33
179	Fürstenfeldbruck	22	19	23	31	5 023	22	19	23	31
180	Garmisch-Partenkirchen	2	5	3	8	.	2	5	3	8
181	Landsberg am Lech	22	24	28	40	6 128	22	24	28	40
182	Miesbach	15	20	21	29	5 912	14	17	17	26
183	Mühldorf a.Inn	14	20	18	30	4 046	14	20	18	30
184	München	42	60	76	99	16 047	37	37	38	60
185	Neuburg-Schrobenhausen	22	30	24	38	7 222	22	30	24	38
186	Pfaffenhofen a.d.Ilm	24	56	63	66	12 025	19	23	21	35
187	Rosenheim	42	48	65	80	12 851	39	38	44	62
188	Starnberg	13	22	24	36	5 838	11	16	13	25
189	Traunstein	32	42	46	66	10 721	31	37	36	57
190	Weilheim-Schongau	16	20	18	30	4 665	16	20	18	30
	Zusammen	464	596	681	911	153 801	436	484	485	750
1	Oberbayern	579	842	1 198	1 384	227 981	504	548	562	861

¹⁾ Einschl. Wohnheime. - ²⁾ München, Nürnberg, Augsburg, Würzburg, Regensburg, Ingolstadt, Fürth, Erlangen.

in Bayern im Juli 2009 nach Kreisen

noch: Errichtung neuer Wohngebäude		Errichtung neuer Nichtwohngebäude					Alle Baumaßnahmen						Schl.- Nr.
darunter mit Eigentumswohnungen		Gebäude	Raum- inhalt	Nutz- fläche	Woh- nungen	Veran- schlagte Kosten	Gebäude/ Baumaß- nahmen	Nutz- fläche	Woh- nungen	darunter im Frei- stellungs- verfahren	Wohn- fläche	Veran- schlagte Kosten	
Gebäude	Woh- nungen												
Anzahl		1 000 m³	100 m²	Anzahl	1 000 €	Anzahl	100 m²	Anzahl		100 m²	1 000 €		

Zusammenstellung nach Regierungsbezirken

50	390	262	1 543	2 575	18	251 816	1 188	3 030	1 372	272	1 598	549 440	1
6	42	179	418	628	5	33 932	549	829	383	95	530	120 567	2
5	25	113	666	909	1	36 863	411	1 069	263	59	390	114 661	3
1	5	71	282	436	3	39 480	319	536	167	19	230	112 470	4
6	70	77	577	1 025	6	95 250	393	1 329	302	63	397	208 953	5
5	25	60	146	237	2	16 856	413	395	286	73	391	94 096	6
6	32	121	404	605	4	38 459	548	830	408	71	509	144 115	7
79	589	883	4 035	6 415	39	512 656	3 821	8 017	3 181	652	4 045	1 344 302	
51	404	89	1 426	2 275	6	260 883	637	2 610	962	175	1 021	491 710	
45	377	71	1 320	2 115	6	245 760	431	2 364	772	139	782	423 706	
28	185	794	2 608	4 140	33	251 773	3 184	5 408	2 219	477	3 024	852 592	

Regierungsbezirk Oberbayern

-	-	7	72	163	-	15 615	32	175	75	2	64	26 456	161
37	292	41	553	950	4	145 234	185	949	491	96	467	228 252	162
-	-	-	-	-	-	-	13	2	7	-	9	1 586	163
37	292	48	625	1 113	4	160 849	230	1 126	573	98	539	256 294	
-	-	9	35	46	-	2 560	37	64	21	5	34	8 447	171
1	6	7	25	45	-	3 240	42	63	34	15	48	11 979	172
-	-	11	26	45	3	3 297	36	58	28	-	29	9 097	173
1	12	10	75	124	-	5 914	42	143	69	19	65	16 718	174
-	-	4	22	33	1	1 589	37	44	33	11	46	8 898	175
1	4	12	26	43	-	2 997	78	75	63	12	89	18 493	176
-	-	11	81	191	-	7 782	41	196	29	19	42	14 430	177
-	-	11	45	63	-	3 898	49	82	36	4	53	18 111	178
-	-	10	44	55	-	3 482	49	67	29	16	39	9 843	179
-	-	1	1	1	-	.	3	3	3	-	8	2 270	180
-	-	8	28	35	1	2 385	53	50	35	6	50	10 888	181
-	-	6	12	21	-	1 473	32	27	37	11	43	8 852	182
-	-	31	83	119	1	6 525	72	138	25	3	36	14 518	183
4	32	11	86	153	3	17 026	70	213	80	5	104	39 707	184
-	-	14	72	120	-	5 865	46	147	29	3	47	14 476	185
3	16	13	39	63	-	6 310	50	101	67	8	73	21 951	186
2	18	16	42	66	3	2 995	82	104	78	12	94	20 852	187
-	-	2	15	25	-	.	30	41	26	2	44	12 254	188
1	10	17	130	167	2	9 709	73	220	54	20	78	24 098	189
-	-	10	32	47	-	1 369	36	66	23	3	35	7 264	190
13	98	214	918	1 462	14	90 967	958	1 904	799	174	1 059	293 146	
50	390	262	1 543	2 575	18	251 816	1 188	3 030	1 372	272	1 598	549 440	1

Noch: 4. Baugenehmigungen für Wohn- und Nichtwohngebäude

Schl.- Nr.	Gebiet	Errichtung neuer Wohngebäude									
		insgesamt ¹⁾					darunter mit 1 oder 2 Wohnungen				
		Gebäude	Raum- inhalt	Woh- nungen	Wohn- fläche	Veran- schlagte Kosten	Gebäude	Raum- inhalt	Woh- nungen	Wohn- fläche	
		Anzahl	1 000 m³	Anzahl	100 m²	1 000 €	Anzahl	1 000 m³	Anzahl	100 m²	
Regierungsbezirk Niederbayern											
Kreisfreie Städte											
261	Landshut	16	17	16	27	4 738	16	17	16	27	
262	Passau	6	8	9	14	1 911	5	6	6	11	
263	Straubing	9	13	18	21	3 157	6	6	7	10	
	Zusammen	31	38	43	62	9 806	27	30	29	49	
Landkreise											
271	Deggendorf	30	35	48	62	8 777	28	29	32	48	
272	Freyung-Grafenau	9	12	14	19	2 750	8	11	10	17	
273	Kelheim	23	31	28	46	7 433	22	28	24	42	
274	Landshut	36	43	57	72	10 108	35	38	42	62	
275	Passau	41	46	45	77	10 451	40	45	42	74	
276	Regen	9	9	11	16	2 131	9	9	11	16	
277	Rottal-Inn	38	41	42	63	9 265	38	41	42	63	
278	Straubing-Bogen	15	25	48	42	5 885	11	12	12	16	
279	Dingolfing-Landau	4	4	5	8	1 085	4	4	5	8	
	Zusammen	205	246	298	403	57 885	195	217	220	346	
2	Niederbayern	236	284	341	465	67 691	222	246	249	394	
Regierungsbezirk Oberpfalz											
Kreisfreie Städte											
361	Amberg	10	10	14	18	.	9	7	9	12	
362	Regensburg	18	18	23	33	4 217	17	15	17	28	
363	Weiden i.d.OPf.	2	5	3	5	.	2	5	3	5	
	Zusammen	30	33	40	55	7 789	28	27	29	44	
Landkreise											
371	Amberg-Weizbach	22	22	24	37	5 279	22	22	24	37	
372	Cham	27	35	34	56	7 949	26	33	31	53	
373	Neumarkt i.d.OPf.	16	18	23	29	4 262	15	15	17	24	
374	Neustadt a.d.Waldnaab	11	12	11	20	2 639	11	12	11	20	
375	Regensburg	49	50	53	81	12 007	49	50	53	81	
376	Schwandorf	35	36	42	57	8 850	33	32	34	51	
377	Tirschenreuth	7	7	8	12	1 834	7	7	8	12	
	Zusammen	167	180	195	292	42 820	163	172	178	278	
3	Oberpfalz	197	213	235	348	50 609	191	199	207	323	

¹⁾ Einschl. Wohnheime.

in Bayern im Juli 2009 nach Kreisen

noch: Errichtung neuer Wohngebäude		Errichtung neuer Nichtwohngebäude					Alle Baumaßnahmen						Schl.- Nr.
darunter mit Eigentumswohnungen		Gebäude	Raum- inhalt	Nutz- fläche	Woh- nungen	Veran- schlagte Kosten	Gebäude/ Baumaß- nahmen	Nutz- fläche	Woh- nungen	darunter im Frei- stellungs- verfahren	Wohn- fläche	Veran- schlagte Kosten	
Gebäude	Woh- nungen												
Anzahl		1 000 m³	100 m²	Anzahl	1 000 €	Anzahl	100 m²	Anzahl		100 m²	1 000 €		

Regierungsbezirk Niederbayern

-	-	-	-	-	-	-	20	16	17	3	28	5 447	261
-	-	1	0	1	-	.	10	14	9	2	14	6 217	262
2	8	1	1	1	-	.	18	5	18	11	24	4 992	263
2	8	2	2	2	-	.	48	36	44	16	66	16 656	
1	12	15	23	35	-	2 269	56	52	48	30	62	11 641	271
-	-	9	9	17	-	.	29	21	20	5	28	4 959	272
1	4	18	80	124	-	8 722	51	148	32	-	50	17 834	273
1	15	26	96	140	-	5 099	63	162	57	7	72	15 252	274
1	3	22	66	99	4	6 067	96	131	58	9	98	19 215	275
-	-	14	20	32	-	1 580	27	37	12	2	18	4 103	276
-	-	46	63	90	1	4 182	111	115	52	22	75	15 205	277
-	-	20	49	74	-	4 191	50	105	51	-	48	12 284	278
-	-	7	11	16	-	1 119	18	22	9	4	13	3 418	279
4	34	177	416	626	5	.	501	793	339	79	465	103 911	
6	42	179	418	628	5	33 932	549	829	383	95	530	120 567	2

Regierungsbezirk Oberpfalz

1	5	3	5	9	-	.	15	16	15	7	19	3 274	361
1	6	3	337	304	-	11 439	37	318	32	5	44	18 377	362
-	-	1	3	4	-	.	4	11	3	1	5	1 540	363
2	11	7	345	318	-	12 329	56	345	50	13	68	23 191	
-	-	12	40	57	-	1 419	44	68	27	7	45	9 409	371
-	-	33	62	103	-	5 540	86	146	39	3	60	24 353	372
1	6	11	77	211	-	5 535	46	232	26	1	35	11 484	373
-	-	17	18	32	-	1 625	40	41	12	-	22	5 850	374
-	-	18	77	118	-	5 919	69	146	54	16	83	18 066	375
2	8	10	30	49	-	2 727	49	62	46	19	61	17 555	376
-	-	5	17	23	1	1 769	21	28	9	-	16	4 753	377
3	14	106	321	592	1	24 534	355	724	213	46	323	91 470	
5	25	113	666	909	1	36 863	411	1 069	263	59	390	114 661	3

Noch: 4. Baugenehmigungen für Wohn- und Nichtwohngebäude

Schl.- Nr.	Gebiet	Errichtung neuer Wohngebäude								
		insgesamt ¹⁾					darunter mit 1 oder 2 Wohnungen			
		Gebäude	Raum- inhalt	Woh- nungen	Wohn- fläche	Veran- schlagte Kosten	Gebäude	Raum- inhalt	Woh- nungen	Wohn- fläche
		Anzahl	1 000 m³	Anzahl	100 m²	1 000 €	Anzahl	1 000 m³	Anzahl	100 m²
Regierungsbezirk Oberfranken										
Kreisfreie Städte										
461	Bamberg	6	8	12	16	2 127	5	6	7	11
462	Bayreuth	3	3	3	4	696	3	3	3	4
463	Coburg	5	3	5	7	834	5	3	5	7
464	Hof	3	3	3	4	764	3	3	3	4
	Zusammen	17	17	23	31	4 421	16	15	18	27
Landkreise										
471	Bamberg	14	13	16	23	3 205	13	11	13	19
472	Bayreuth	16	15	16	24	3 678	16	15	16	24
473	Coburg	8	6	8	10	1 558	8	6	8	10
474	Forchheim	20	19	21	28	4 535	20	19	21	28
475	Hof	8	9	8	14	2 419	8	9	8	14
476	Kronach	1	1	1	1	.	1	1	1	1
477	Kulmbach	4	3	5	5	761	4	3	5	5
478	Lichtenfels	13	12	16	20	2 958	13	12	16	20
479	Wunsiedel i.Fichtelgebirge	3	2	4	3	.	3	2	4	3
	Zusammen	87	78	95	129	19 795	86	76	92	125
4	Oberfranken	104	95	118	160	24 216	102	91	110	152
Regierungsbezirk Mittelfranken										
Kreisfreie Städte										
561	Ansbach	3	2	3	4	650	3	2	3	4
562	Erlangen	6	5	6	8	1 180	6	5	6	8
563	Fürth	8	35	72	70	8 941	2	2	2	4
564	Nürnberg	39	34	52	67	7 818	37	27	37	52
565	Schwabach	5	4	5	7	1 267	5	4	5	7
	Zusammen	61	81	138	156	19 856	53	41	53	74
Landkreise										
571	Ansbach	17	20	20	33	5 178	16	18	17	30
572	Erlangen-Höchststadt	21	20	32	36	5 065	18	15	19	26
573	Fürth	14	13	15	25	3 379	14	13	15	25
574	Nürnberger Land	19	19	20	32	4 674	19	19	20	32
575	Neustadt a.d.Aisch-Bad Windsheim	4	4	5	8	1 047	4	4	5	8
576	Roth	17	17	18	28	4 603	17	17	18	28
577	Weißenburg-Gunzenhausen	8	7	9	11	1 628	8	7	9	11
	Zusammen	100	100	119	172	25 574	96	93	103	159
5	Mittelfranken	161	181	257	328	45 430	149	134	156	234

¹⁾ Einschl. Wohnheime.

in Bayern im Juli 2009 nach Kreisen

noch: Errichtung neuer Wohngebäude		Errichtung neuer Nichtwohngebäude					Alle Baumaßnahmen						Schl.- Nr.
darunter mit Eigentumswohnungen		Gebäude	Raum- inhalt	Nutz- fläche	Wohn- nungen	Veran- schlagte Kosten	Gebäude/ Baumaß- nahmen	Nutz- fläche	Wohn- nungen	darunter im Frei- stellungs- verfahren	Wohn- fläche	Veran- schlagte Kosten	
Gebäude	Wohn- nungen												
Anzahl			1 000 m³	100 m²	Anzahl	1 000 €	Anzahl	100 m²	Anzahl		100 m²	1 000 €	

Regierungsbezirk Oberfranken

1	5	1	10	19	-	.	10	17	36	-	34	7 304	461
-	-	3	54	71	-	.	12	74	7	-	9	8 734	462
-	-	-	-	-	-	-	18	9	3	1	6	4 083	463
-	-	1	1	1	-	.	6	0	11	-	7	1 033	464
1	5	5	65	91	-	10 092	46	100	57	1	57	21 154	

-	-	16	54	85	-	4 714	46	102	19	4	27	10 756	471
-	-	10	32	50	-	4 417	33	55	19	3	28	8 698	472
-	-	2	3	4	-	.	22	9	13	2	16	2 266	473
-	-	7	17	33	-	1 640	46	48	25	6	36	7 216	474
-	-	6	39	57	2	10 716	33	90	11	-	21	43 490	475
-	-	2	1	3	-	.	16	4	4	-	9	1 528	476
-	-	7	17	29	-	1 515	16	28	7	-	9	2 614	477
-	-	7	26	41	-	2 103	34	51	18	-	28	6 693	478
-	-	9	28	42	1	3 861	27	49	- 6	3	0	8 055	479
-	-	66	217	345	3	29 388	273	436	110	18	173	91 316	
1	5	71	282	436	3	39 480	319	536	167	19	230	112 470	4

Regierungsbezirk Mittelfranken

-	-	1	14	22	-	.	8	24	3	2	4	3 317	561
-	-	4	107	211	-	20 754	15	216	6	-	11	22 783	562
3	49	3	15	25	1	.	15	42	73	1	73	15 628	563
2	15	9	228	448	1	43 823	102	633	63	34	84	98 838	564
-	-	-	-	-	-	-	9	4	5	1	7	3 225	565
5	64	17	365	705	2	72 271	149	920	150	38	180	143 791	

-	-	9	42	55	-	4 241	39	60	25	1	39	13 077	571
1	6	6	29	39	-	2 654	36	50	34	7	42	8 316	572
-	-	3	2	5	-	489	31	22	19	6	33	6 925	573
-	-	15	41	66	4	5 405	60	71	36	5	48	11 782	574
-	-	7	16	26	-	1 193	13	56	5	-	8	3 151	575
-	-	8	42	66	-	6 320	30	79	19	3	29	13 473	576
-	-	12	41	62	-	2 677	35	71	14	3	19	8 438	577
1	6	60	212	320	4	22 979	244	409	152	25	217	65 162	
6	70	77	577	1 025	6	95 250	393	1 329	302	63	397	208 953	5

Noch: 4. Baugenehmigungen für Wohn- und Nichtwohngebäude

Schl.- Nr.	Gebiet	Errichtung neuer Wohngebäude								
		insgesamt ¹⁾					darunter mit 1 oder 2 Wohnungen			
		Gebäude	Raum- inhalt	Woh- nungen	Wohn- fläche	Veran- schlagte Kosten	Gebäude	Raum- inhalt	Woh- nungen	Wohn- fläche
		Anzahl	1 000 m³	Anzahl	100 m²	1 000 €	Anzahl	1 000 m³	Anzahl	100 m²
Regierungsbezirk Unterfranken										
Kreisfreie Städte										
661	Aschaffenburg	14	19	24	35	5 325	12	12	15	25
662	Schweinfurt	2	1	2	3	.	2	1	2	3
663	Würzburg	10	10	17	20	.	9	6	9	12
	Zusammen	26	31	43	57	8 968	23	20	26	40
Landkreise										
671	Aschaffenburg	58	49	69	93	11 870	57	47	65	90
672	Bad Kissingen	19	23	22	35	5 926	19	23	22	35
673	Rhön-Grabfeld	10	9	12	16	2 722	10	9	12	16
674	Haßberge	11	9	14	16	2 719	11	9	14	16
675	Kitzingen	8	8	9	15	2 269	8	8	9	15
676	Miltenberg	7	8	7	14	2 097	7	8	7	14
677	Main-Spessart	11	12	19	21	3 190	9	8	11	14
678	Schweinfurt	12	16	19	24	4 227	10	12	12	18
679	Würzburg	32	30	34	48	7 380	32	30	34	48
	Zusammen	168	164	205	281	42 400	163	154	186	266
6	Unterfranken	194	195	248	339	51 368	186	174	212	305
Regierungsbezirk Schwaben										
Kreisfreie Städte										
761	Augsburg	6	9	12	15	2 534	5	5	5	8
762	Kaufbeuren	7	6	8	10	1 561	7	6	8	10
763	Kempten (Allgäu)	6	4	6	8	1 162	6	4	6	8
764	Memmingen	9	6	9	12	1 738	9	6	9	12
	Zusammen	28	25	35	45	6 995	27	21	28	39
Landkreise										
771	Aichach-Friedberg	23	21	23	35	5 779	23	21	23	35
772	Augsburg	43	46	56	81	12 495	41	43	44	73
773	Dillingen a.d.Donau	3	4	3	7	1 025	3	4	3	7
774	Günzburg	31	30	34	48	7 799	31	30	34	48
775	Neu-Ulm	7	11	15	19	3 015	5	8	6	11
776	Lindau (Bodensee)	18	21	22	35	5 669	18	21	22	35
777	Ostallgäu	17	17	25	27	4 964	15	13	17	22
778	Unterallgäu	36	37	39	53	9 825	36	37	39	53
779	Donau-Ries	24	43	89	66	11 431	22	25	25	38
780	Oberallgäu	11	11	11	19	3 059	11	11	11	19
	Zusammen	213	242	317	390	65 061	205	213	224	341
7	Schwaben	241	267	352	435	72 056	232	234	252	379

¹⁾ Einschl. Wohnheime.

in Bayern im Juli 2009 nach Kreisen

noch: Errichtung neuer Wohngebäude		Errichtung neuer Nichtwohngebäude					Alle Baumaßnahmen						Schl.- Nr.
darunter mit Eigentumswohnungen		Gebäude	Raum- inhalt	Nutz- fläche	Woh- nungen	Veran- schlagte Kosten	Gebäude/ Baumaß- nahmen	Nutz- fläche	Woh- nungen	darunter im Frei- stellungs- verfahren	Wohn- fläche	Veran- schlagte Kosten	
Gebäude	Woh- nungen												
Anzahl		1 000 m³	100 m²	Anzahl	1 000 €	Anzahl	100 m²	Anzahl		100 m²	1 000 €		

Regierungsbezirk Unterfranken

2	9	1	2	6	-	.	23	23	31	-	39	7 132	661
-	-	-	-	-	-	-	5	2	2	2	3	1 396	662
1	8	1	2	3	-	.	18	8	17	1	21	5 567	663
3	17	2	4	9	-	.	46	33	50	3	62	14 095	
-	-	3	3	5	-	360	99	29	75	31	103	14 719	671
-	-	4	22	37	-	2 985	36	51	24	5	40	10 286	672
-	-	6	11	19	-	1 125	26	31	12	2	19	12 401	673
-	-	6	21	30	-	1 875	30	34	18	3	23	5 838	674
-	-	8	42	61	-	3 899	21	83	11	2	16	7 139	675
-	-	5	5	12	1	1 269	22	16	13	1	20	4 441	676
1	5	11	13	21	1	1 715	40	30	26	7	29	6 636	677
1	3	9	15	27	-	2 064	41	48	21	4	27	10 161	678
-	-	6	9	16	-	.	52	39	36	15	51	8 380	679
2	8	58	141	229	2	.	367	362	236	70	329	80 001	
5	25	60	146	237	2	16 856	413	395	286	73	391	94 096	6

Regierungsbezirk Schwaben

1	7	3	5	12	-	2 559	27	22	15	-	19	7 805	761
-	-	2	4	6	-	.	14	- 2	8	1	11	4 295	762
-	-	2	11	17	-	.	10	18	6	1	8	2 136	763
-	-	1	1	2	-	.	11	12	9	4	12	2 293	764
1	7	8	22	37	-	3 949	62	50	38	6	50	16 529	
-	-	16	38	62	-	5 243	61	79	28	6	44	13 340	771
1	6	12	61	74	-	3 829	91	105	57	16	90	20 989	772
-	-	7	49	73	-	4 756	22	90	2	-	10	7 196	773
-	-	10	52	64	-	2 035	62	106	37	7	54	14 636	774
2	9	7	31	55	-	2 746	27	62	34	3	30	7 000	775
-	-	14	46	72	-	3 869	42	86	28	6	43	11 187	776
1	4	9	19	25	2	1 948	34	47	29	10	34	15 275	777
-	-	17	31	53	-	3 731	68	69	46	10	60	15 004	778
1	6	16	48	79	1	4 408	48	120	93	7	69	17 350	779
-	-	5	7	12	1	1 945	31	17	16	-	24	5 609	780
5	25	113	382	568	4	34 510	486	780	370	65	459	127 586	
6	32	121	404	605	4	38 459	548	830	408	71	509	144 115	7

**4a. Baugenehmigungen für Wohn- und Nichtwohngebäude in Bayern
von Januar bis Juli 2009 nach Kreisen**

Schl.- Nr.	Gebiet	Errichtung neuer Wohngebäude					Errichtung neuer Nichtwohngebäude			Alle Baumaßnahmen	
		Gebäude ¹⁾	davon mit		Wohn- ungen	Wohn- fläche	Gebäude	Raum- inhalt	Nutz- fläche	Wohn- ungen	darunter im Frei- stellungs- verfahren
			1 oder 2 Wohnungen	3 oder mehr Wohnungen ¹⁾							
			Anzahl								

Zusammenstellung nach Regierungsbezirken

1	Oberbayern	3 993	3 537	456	8 259	9 137	1 303	9 005	14 028	9 210	1 684
2	Niederbayern	1 212	1 164	48	1 651	2 265	1 035	3 064	4 636	1 935	423
3	Oberpfalz	1 114	1 059	55	1 743	2 128	668	3 796	5 019	1 958	451
4	Oberfranken	651	624	27	928	1 146	319	1 399	2 114	1 142	166
5	Mittelfranken	1 000	926	74	1 703	2 076	400	2 903	4 437	1 930	284
6	Unterfranken	825	789	36	1 159	1 488	355	1 488	2 171	1 389	275
7	Schwaben	1 402	1 325	77	2 055	2 585	655	3 578	4 697	2 384	428
	Bayern	10 197	9 424	773	17 498	20 825	4 735	25 234	37 103	19 948	3 711
	Kreisfreie Städte	1 707	1 291	416	6 167	5 637	479	6 507	10 374	6 688	681
	dar. Großstädte ²⁾	1 230	863	367	5 271	4 631	331	4 595	7 855	5 609	542
	Landkreise	8 490	8 133	357	11 331	15 188	4 256	18 727	26 729	13 260	3 030

Regierungsbezirk Oberbayern

Kreisfreie Städte

161	Ingolstadt	111	96	15	257	273	25	365	490	266	14
162	München	650	380	270	3 458	2 851	192	2 284	4 152	3 621	296
163	Rosenheim	42	38	4	67	79	7	38	44	74	1
	Zusammen	803	514	289	3 782	3 203	224	2 687	4 686	3 961	311

Landkreise

171	Altötting	98	93	5	124	172	53	218	316	141	39
172	Berchtesgadener Land	54	50	4	77	101	33	107	165	98	24
173	Bad Tölz-Wolfratshausen	120	102	18	217	252	38	113	176	278	37
174	Dachau	180	168	12	290	343	54	1 040	1 299	327	67
175	Ebersberg	183	176	7	217	300	11	48	77	251	82
176	Eichstätt	231	228	3	260	399	77	364	609	292	80
177	Erding	185	178	7	237	329	57	234	427	293	98
178	Freising	197	188	9	306	379	71	334	475	362	77
179	Fürstenfeldbruck	245	232	13	399	432	41	230	379	424	121
180	Garmisch-Partenkirchen	33	27	6	56	76	11	61	89	58	12
181	Landsberg am Lech	177	177	-	196	276	66	291	430	226	91
182	Miesbach	81	76	5	116	161	22	84	127	151	33
183	Mühldorf a.Inn	110	109	1	145	210	90	470	634	172	15
184	München	280	260	20	449	576	53	551	959	495	181
185	Neuburg-Schrobenhausen	118	118	-	133	203	66	297	456	173	46
186	Pfaffenhofen a.d.Ilm	176	160	16	278	354	72	561	715	303	56
187	Rosenheim	241	228	13	334	445	81	442	678	441	126
188	Starnberg	140	124	16	208	315	20	153	272	229	34
189	Traunstein	163	154	9	219	318	96	450	664	265	65
190	Weilheim-Schongau	178	175	3	216	293	67	271	397	270	89
	Zusammen	3 190	3 023	167	4 477	5 935	1 079	6 319	9 342	5 249	1 373
1	Oberbayern	3 993	3 537	456	8 259	9 137	1 303	9 005	14 028	9 210	1 684

¹⁾ Einschl. Wohnheime. - ²⁾ München, Nürnberg, Augsburg, Würzburg, Regensburg, Ingolstadt, Fürth, Erlangen.

**Noch: 4a. Baugenehmigungen für Wohn- und Nichtwohngebäude in Bayern
von Januar bis Juli 2009 nach Kreisen**

Schl.- Nr.	Gebiet	Errichtung neuer Wohngebäude					Errichtung neuer Nichtwohngebäude			Alle Baumaßnahmen	
		Gebäude ¹⁾	davon mit		Wohn- nungen	Wohn- fläche	Gebäude	Raum- inhalt	Nutz- fläche	Wohn- nungen	darunter im Frei- stellungs- verfahren
			1 oder 2 Wohnungen	3 oder mehr Wohnungen ¹⁾							
			Anzahl								
Regierungsbezirk Niederbayern											
Kreisfreie Städte											
261	Landshut	67	65	2	83	122	12	379	594	102	19
262	Passau	33	26	7	82	88	14	45	75	85	5
263	Straubing	45	41	4	59	74	12	31	49	70	17
	Zusammen	145	132	13	224	284	38	455	718	257	41
Landkreise											
271	Deggendorf	116	108	8	190	231	76	161	274	197	64
272	Freyung-Grafenau	61	58	3	76	114	54	186	248	115	16
273	Kelheim	109	104	5	141	206	82	283	423	161	11
274	Landshut	185	181	4	235	321	143	437	663	243	42
275	Passau	209	202	7	300	404	160	522	768	385	110
276	Regen	56	55	1	62	98	54	171	261	68	9
277	Rottal-Inn	144	144	-	159	253	268	556	838	201	35
278	Straubing-Bogen	123	117	6	179	231	103	183	280	214	34
279	Dingolfing-Landau	64	63	1	85	122	57	108	162	94	61
	Zusammen	1 067	1 032	35	1 427	1 981	997	2 609	3 918	1 678	382
2	Niederbayern	1 212	1 164	48	1 651	2 265	1 035	3 064	4 636	1 935	423
Regierungsbezirk Oberpfalz											
Kreisfreie Städte											
361	Amberg	30	28	2	38	48	7	17	27	49	21
362	Regensburg	93	70	23	513	396	21	730	1 014	558	115
363	Weiden i.d.OPf.	15	10	5	49	49	12	84	124	48	4
	Zusammen	138	108	30	600	494	40	831	1 165	655	140
Landkreise											
371	Amberg-Weizbach	99	98	1	110	163	74	274	432	127	27
372	Cham	135	131	4	168	252	188	487	766	216	29
373	Neumarkt i.d.OPf.	126	123	3	143	211	95	322	585	176	37
374	Neustadt a.d.Waldnaab	143	141	2	154	219	95	265	453	182	70
375	Regensburg	273	263	10	325	468	84	321	482	339	76
376	Schwandorf	166	162	4	197	265	45	186	304	207	62
377	Tirschenreuth	34	33	1	46	56	47	1 109	832	56	10
	Zusammen	976	951	25	1 143	1 634	628	2 965	3 854	1 303	311
3	Oberpfalz	1 114	1 059	55	1 743	2 128	668	3 796	5 019	1 958	451

¹⁾ Einschl. Wohnheime.

**Noch: 4a. Baugenehmigungen für Wohn- und Nichtwohngebäude in Bayern
von Januar bis Juli 2009 nach Kreisen**

Schl.- Nr.	Gebiet	Errichtung neuer Wohngebäude					Errichtung neuer Nichtwohngebäude			Alle Baumaßnahmen	
		Gebäude ¹⁾	davon mit		Woh- nungen	Wohn- fläche	Gebäude	Raum- inhalt	Nutz- fläche	Woh- nungen	darunter im Frei- stellungs- verfahren
			1 oder 2 Wohnungen	3 oder mehr Wohnungen ¹⁾							
		Anzahl					100 m²	Anzahl	1 000 m³	100 m²	Anzahl
Regierungsbezirk Oberfranken											
Kreisfreie Städte											
461	Bamberg	41	33	8	138	119	6	113	175	199	25
462	Bayreuth	32	29	3	62	84	9	169	218	64	-
463	Coburg	23	22	1	36	43	4	11	22	39	3
464	Hof	6	5	1	10	12	1	1	1	37	-
	Zusammen	102	89	13	246	258	20	294	416	339	28
Landkreise											
471	Bamberg	128	126	2	142	201	62	228	350	176	29
472	Bayreuth	68	67	1	72	104	29	101	157	90	25
473	Coburg	52	51	1	59	80	19	72	105	81	23
474	Forchheim	132	130	2	158	203	41	208	307	156	25
475	Hof	40	39	1	45	65	36	191	274	53	7
476	Kronach	23	21	2	50	52	22	35	64	74	3
477	Kulmbach	31	28	3	56	63	31	88	156	66	9
478	Lichtenfels	52	51	1	62	79	30	82	136	72	8
479	Wunsiedel i.Fichtelgebirge	23	22	1	38	42	29	100	149	35	9
	Zusammen	549	535	14	682	889	299	1 105	1 698	803	138
4	Oberfranken	651	624	27	928	1 146	319	1 399	2 114	1 142	166
Regierungsbezirk Mittelfranken											
Kreisfreie Städte											
561	Ansbach	15	14	1	17	24	7	59	102	17	5
562	Erlangen	33	28	5	93	84	20	388	672	92	53
563	Fürth	74	58	16	246	275	15	107	159	327	15
564	Nürnberg	168	151	17	376	415	30	501	1 074	388	41
565	Schwabach	18	18	-	21	31	13	384	438	24	1
	Zusammen	308	269	39	753	829	85	1 438	2 444	848	115
Landkreise											
571	Ansbach	116	108	8	138	194	72	543	602	161	13
572	Erlangen-Höchstadt	141	134	7	175	241	36	131	207	197	49
573	Fürth	94	89	5	189	210	17	77	106	211	26
574	Nürnberger Land	131	121	10	192	247	44	95	163	217	30
575	Neustadt a.d.Aisch-Bad Windsheim ...	50	50	-	56	82	30	100	152	62	9
576	Roth	106	102	4	134	180	53	322	490	141	22
577	Weißenburg-Gunzenhausen	54	53	1	66	94	63	197	273	93	20
	Zusammen	692	657	35	950	1 247	315	1 465	1 993	1 082	169
5	Mittelfranken	1 000	926	74	1 703	2 076	400	2 903	4 437	1 930	284

¹⁾ Einschl. Wohnheime.

**Noch: 4a. Baugenehmigungen für Wohn- und Nichtwohngebäude in Bayern
von Januar bis Juli 2009 nach Kreisen**

Schl.- Nr.	Gebiet	Errichtung neuer Wohngebäude					Errichtung neuer Nichtwohngebäude			Alle Baumaßnahmen	
		Gebäude ¹⁾	davon mit		Wohn- nungen	Wohn- fläche	Gebäude	Raum- inhalt	Nutz- fläche	Wohn- nungen	darunter im Frei- stellungs- verfahren
			1 oder 2 Wohnungen	3 oder mehr Wohnungen ¹⁾							
			Anzahl								
Regierungsbezirk Unterfranken											
Kreisfreie Städte											
661	Aschaffenburg	35	27	8	132	103	8	106	128	151	2
662	Schweinfurt	10	10	-	11	16	7	66	114	14	7
663	Würzburg	44	39	5	124	138	11	76	141	134	7
	Zusammen	89	76	13	267	258	26	248	384	299	16
Landkreise											
671	Aschaffenburg	141	137	4	168	231	22	89	156	201	70
672	Bad Kissingen	72	70	2	87	127	35	121	244	92	20
673	Rhön-Grabfeld	55	55	-	60	87	34	117	134	86	10
674	Haßberge	54	52	2	66	86	43	123	181	84	20
675	Kitzingen	64	59	5	88	116	37	127	191	108	26
676	Miltenberg	55	53	2	66	100	30	80	135	83	13
677	Main-Spessart	83	79	4	111	142	39	159	217	151	27
678	Schweinfurt	78	75	3	94	128	41	279	285	114	24
679	Würzburg	134	133	1	152	214	48	144	243	171	49
	Zusammen	736	713	23	892	1 231	329	1 240	1 787	1 090	259
6	Unterfranken	825	789	36	1 159	1 488	355	1 488	2 171	1 389	275
Regierungsbezirk Schwaben											
Kreisfreie Städte											
761	Augsburg	57	41	16	204	200	17	144	153	223	1
762	Kaufbeuren	18	18	-	20	26	12	36	61	24	8
763	Kempten (Allgäu)	25	23	2	43	50	12	362	331	49	9
764	Memmingen	22	21	1	28	36	5	10	16	33	12
	Zusammen	122	103	19	295	312	46	553	561	329	30
Landkreise											
771	Aichach-Friedberg	145	143	2	178	244	76	284	419	217	51
772	Augsburg	250	243	7	310	424	60	539	576	337	111
773	Dillingen a.d.Donau	57	57	-	61	99	37	247	337	75	4
774	Günzburg	118	116	2	139	197	70	296	411	160	29
775	Neu-Ulm	131	117	14	237	270	41	256	411	265	38
776	Lindau (Bodensee)	70	61	9	125	144	36	187	249	159	20
777	Ostallgäu	118	111	7	156	200	44	261	379	187	54
778	Unterallgäu	161	155	6	192	256	97	400	539	226	42
779	Donau-Ries	128	123	5	220	253	71	347	497	236	41
780	Oberallgäu	102	96	6	142	186	77	208	319	193	8
	Zusammen	1 280	1 222	58	1 760	2 272	609	3 025	4 136	2 055	398
7	Schwaben	1 402	1 325	77	2 055	2 585	655	3 578	4 697	2 384	428

¹⁾ Einschl. Wohnheime.

5. Baugenehmigungen für neue Wohn- und Nichtwohngebäude im Fertigteilbau in Bayern im Juli 2009 nach Gebäudearten und Bauherren

Lfd. Nr.	Gebäudeart Bauherr	Errichtung neuer Gebäude					
		Gebäude	Rauminhalt	Nutzfläche	Wohnungen		Veran- schlagte Kosten der Bauwerke
					insgesamt	Wohnfläche	
Wohnbau							
	Wohngebäude mit						
1	einer Wohnung	194	174	88	194	291	46 246
2	zwei Wohnungen	25	34	17	50	58	8 110
3	drei oder mehr Wohnungen	2	21	1	55	33	5 200
4	darunter Wohnheime	-	-	-	-	-	-
5	Wohngebäude insgesamt	221	229	107	299	381	59 556
6	darunter Wohngebäude mit Eigentumswohnungen	-	-	-	-	-	-
	Von den Wohngebäuden entfielen auf:						
7	Öffentliche Bauherren	-	-	-	-	-	-
8	Unternehmen	7	25	5	58	40	6 096
9	davon Wohnungsunternehmen	3	20	2	53	32	5 127
10	Immobilienfonds	-	-	-	-	-	-
11	sonstige Unternehmen	4	5	2	5	8	969
12	Private Haushalte	214	204	102	241	342	53 460
13	Organisationen ohne Erwerbszweck	-	-	-	-	-	-
Nichtwohnbau							
14	Anstaltsgebäude	1	4	10	-	-	1 596
15	Büro- und Verwaltungsgebäude	6	27	59	-	-	7 259
16	Landwirtschaftliche Betriebsgebäude	81	403	639	-	-	14 845
17	Nichtlandwirtschaftliche Betriebsgebäude	103	1 135	1 513	1	2	82 524
18	darunter Fabrik- und Werkstattgebäude	30	760	755	-	-	49 951
19	Handels- und Lagergebäude	59	300	554	1	2	26 482
20	Hotels und Gaststätten	2	1	2	-	-	624
21	Sonstige Nichtwohngebäude	9	30	56	-	-	9 950
22	Nichtwohngebäude insgesamt	200	1 599	2 277	1	2	116 174
	Von den Nichtwohngebäuden entfielen auf:						
23	Öffentliche Bauherren	8	22	42	-	-	6 142
24	Unternehmen	169	1 527	2 152	1	2	101 916
25	davon Land- und Forstwirtschaft, Tierhaltung, Fischerei	82	403	640	-	-	14 888
26	Produzierendes Gewerbe	55	951	1 169	-	-	65 069
27	Handel, Kreditinstitute und Versicherungs- gewerbe, Dienstleistungen, Verkehr und Nachrichtenübermittlung	32	173	343	1	2	21 959
28	Private Haushalte	18	39	64	-	-	3 610
29	Organisationen ohne Erwerbszweck	5	12	19	-	-	4 506

**6. Genehmigungsfreistellungsverfahren¹⁾ im Wohnbau in Bayern im Juli 2009 nach Regierungsbezirken,
Gebäudearten und Privaten Haushalten als Bauherren**

Lfd. Nr.	Gebäudeart Bauherr	Errichtung neuer Wohngebäude ²⁾					
		Gebäude	Rauminhalt	Nutzfläche	Wohnungen		Veran- schlagte Kosten der Bauwerke
					insgesamt	Wohnfläche	
Oberbayern							
1	Wohngebäude mit einer Wohnung	117	113	59	117	176	28 482
2	Wohngebäude mit zwei Wohnungen	11	15	9	22	24	3 774
3	Wohngebäude mit drei oder mehr Wohnungen	15	58	11	127	110	17 502
4	Wohngebäude zusammen	143	185	80	266	310	49 758
5	darunter erbaut durch private Haushalte	103	107	59	114	166	27 428
Niederbayern							
6	Wohngebäude mit einer Wohnung	57	56	32	57	91	13 541
7	Wohngebäude mit zwei Wohnungen	5	6	1	10	11	1 475
8	Wohngebäude mit drei oder mehr Wohnungen	5	12	2	28	23	2 968
9	Wohngebäude zusammen	67	75	35	95	126	17 984
10	darunter erbaut durch private Haushalte	62	64	33	73	106	15 189
Oberpfalz							
11	Wohngebäude mit einer Wohnung	51	43	29	51	72	10 741
12	Wohngebäude mit zwei Wohnungen	-	-	-	-	-	-
13	Wohngebäude mit drei oder mehr Wohnungen	2	4	-	8	6	760
14	Wohngebäude zusammen	53	47	29	59	78	11 501
15	darunter erbaut durch private Haushalte	42	36	21	42	59	8 796
Oberfranken							
16	Wohngebäude mit einer Wohnung	16	13	6	16	22	3 399
17	Wohngebäude mit zwei Wohnungen	-	-	-	-	-	-
18	Wohngebäude mit drei oder mehr Wohnungen	-	-	-	-	-	-
19	Wohngebäude zusammen	16	13	6	16	22	3 399
20	darunter erbaut durch private Haushalte	14	12	5	14	20	2 991
Mittelfranken							
21	Wohngebäude mit einer Wohnung	55	40	24	55	74	9 565
22	Wohngebäude mit zwei Wohnungen	-	-	-	-	-	-
23	Wohngebäude mit drei oder mehr Wohnungen	-	-	-	-	-	-
24	Wohngebäude zusammen	55	40	24	55	74	9 565
25	darunter erbaut durch private Haushalte	26	23	13	26	38	5 827
Unterfranken							
26	Wohngebäude mit einer Wohnung	49	42	22	49	72	10 508
27	Wohngebäude mit zwei Wohnungen	9	10	6	18	17	2 598
28	Wohngebäude mit drei oder mehr Wohnungen	1	2	2	3	3	598
29	Wohngebäude zusammen	59	54	29	70	92	13 704
30	darunter erbaut durch private Haushalte	38	37	22	49	61	9 825
Schwaben							
31	Wohngebäude mit einer Wohnung	51	48	19	51	79	12 516
32	Wohngebäude mit zwei Wohnungen	9	11	7	18	17	2 991
33	Wohngebäude mit drei oder mehr Wohnungen	-	-	-	-	-	-
34	Wohngebäude zusammen	60	59	26	69	96	15 507
35	darunter erbaut durch private Haushalte	56	55	23	65	90	14 497
Bayern							
36	Wohngebäude mit einer Wohnung	396	356	192	396	586	88 752
37	Wohngebäude mit zwei Wohnungen	34	42	23	68	70	10 838
38	Wohngebäude mit drei oder mehr Wohnungen	23	75	15	166	143	21 828
39	Wohngebäude zusammen	453	473	230	630	799	121 418
40	darunter erbaut durch private Haushalte	341	333	176	383	539	84 553

¹⁾ Gemäß Artikel 58 der Bayerischen Bauordnung (BayBO). - ²⁾ Ohne Wohnheime.

7. Baugenehmigungen für neue Wohn- und Nichtwohngebäude in Bayern im Juli 2009
nach Gebäudearten und dem überwiegend verwendeten Baustoff

Lfd. Nr.	Gebäudeart	Gebäude	davon nach dem überwiegend verwendeten Baustoff					
			Stahl	Stahlbeton	Ziegel	sonstiger Mauerstein	Holz	sonstiger Baustoff
Wohnbau								
	Wohngebäude zusammen¹⁾							
1	Gebäude (Anzahl)	1 712	-	83	1 072	254	297	6
2	Rauminhalt (1 000 m³)	2 076	-	180	1 322	275	293	5
3	Veranschlagte Kosten (1 000 €)	539 351	-	53 236	339 578	68 960	76 075	1 502
	davon							
	Wohngebäude mit einer Wohnung							
4	Gebäude (Anzahl)	1 424	-	46	896	219	258	5
5	Rauminhalt (1 000 m³)	1 405	-	47	923	194	237	4
6	Veranschlagte Kosten (1 000 €)	362 163	-	14 209	235 091	49 300	62 585	978
	Wohngebäude mit zwei Wohnungen							
7	Gebäude (Anzahl)	162	-	8	96	20	37	1
8	Rauminhalt (1 000 m³)	222	-	12	131	26	51	2
9	Veranschlagte Kosten (1 000 €)	56 273	-	3 052	33 576	6 601	12 520	524
	Wohngebäude mit drei oder mehr Wohnungen¹⁾							
10	Gebäude (Anzahl)	126	-	29	80	15	2	-
11	Rauminhalt (1 000 m³)	449	-	122	269	55	4	-
12	Veranschlagte Kosten (1 000 €)	120 915	-	35 975	70 911	13 059	970	-
Nichtwohnbau								
	Nichtwohngebäude zusammen							
13	Gebäude (Anzahl)	883	89	265	204	47	268	10
14	Rauminhalt (1 000 m³)	4 035	739	1 785	516	220	708	66
15	Veranschlagte Kosten (1 000 €)	512 656	36 101	314 690	71 609	40 645	47 296	2 315
	davon							
	Anstaltsgebäude							
16	Gebäude (Anzahl)	7	-	2	2	2	1	-
17	Rauminhalt (1 000 m³)	31	-	14	7	6	4	-
18	Veranschlagte Kosten (1 000 €)	9 890	-	4 305	2 223	1 766	1 596	-
	Büro- und Verwaltungsgebäude							
19	Gebäude (Anzahl)	34	3	18	11	1	1	-
20	Rauminhalt (1 000 m³)	304	10	262	28	3	1	-
21	Veranschlagte Kosten (1 000 €)	90 920	1 921	78 969	8 861	929	240	-
	Landwirtschaftliche Betriebsgebäude							
22	Gebäude (Anzahl)	333	31	82	55	12	150	3
23	Rauminhalt (1 000 m³)	1 159	197	228	166	19	494	55
24	Veranschlagte Kosten (1 000 €)	57 123	7 706	10 960	11 472	966	25 002	1 017
	Nichtlandwirtschaftliche Betriebsgebäude							
25	Gebäude (Anzahl)	458	54	144	118	29	107	6
26	Rauminhalt (1 000 m³)	2 337	530	1 171	252	184	188	11
27	Veranschlagte Kosten (1 000 €)	299 101	25 957	191 754	32 437	33 582	14 240	1 131
	darunter							
	Fabrik- und Werkstattgebäude							
28	Gebäude (Anzahl)	108	15	41	29	7	14	2
29	Rauminhalt (1 000 m³)	1 010	407	460	77	25	37	6
30	Veranschlagte Kosten (1 000 €)	81 714	17 357	46 527	9 423	4 269	3 337	801
	Handels- und Lagergebäude							
31	Gebäude (Anzahl)	215	32	51	43	12	76	1
32	Rauminhalt (1 000 m³)	857	105	368	130	115	136	3
33	Veranschlagte Kosten (1 000 €)	99 947	6 471	45 060	15 447	23 042	9 839	88
	Hotels und Gaststätten							
34	Gebäude (Anzahl)	18	1	5	8	2	1	1
35	Rauminhalt (1 000 m³)	175	1	121	14	38	1	1
36	Veranschlagte Kosten (1 000 €)	49 702	470	40 821	2 678	5 459	154	120
	Sonstige Nichtwohngebäude							
37	Gebäude (Anzahl)	51	1	19	18	3	9	1
38	Rauminhalt (1 000 m³)	204	2	109	63	8	22	1
39	Veranschlagte Kosten (1 000 €)	55 622	517	28 702	16 616	3 402	6 218	167

¹⁾ Einschl. Wohnheime.

8. Baugenehmigungen für neue Wohn- und Nichtwohngebäude in Bayern im Juli 2009 nach Gebäudearten und der überwiegenden Beheizung

Lfd. Nr.	Gebäudeart	Gebäude	darunter ausgestattet mit					Ohne Heizung
			Fern-	Block-	Zentral-	Etagen-	Einzelraum-	
			heizung					
Wohnbau								
1	Wohngebäude zusammen ¹⁾	1 712	68	23	1 617	-	4	-
2	darin Wohnungen	2 749	273	25	2 446	-	5	-
	davon							
3	Wohngebäude mit einer Wohnung	1 424	37	21	1 363	-	3	-
4	Wohngebäude mit zwei Wohnungen	162	2	2	157	-	1	-
5	Wohngebäude mit drei oder mehr Wohnungen ¹⁾	126	29	-	97	-	-	-
6	darin Wohnungen	1 001	232	-	769	-	-	-
Nichtwohnbau								
7	Nichtwohngebäude zusammen	883	45	5	220	3	17	593
8	darin Rauminhalt (1 000 m³)	4 035	692	36	1 637	6	30	1 634
	davon							
9	Anstaltsgebäude	7	2	-	5	-	-	-
10	darin Rauminhalt (1 000 m³)	31	6	-	25	-	-	-
11	Büro- und Verwaltungsgebäude	34	9	-	24	-	1	-
12	darin Rauminhalt (1 000 m³)	304	213	-	91	-	0	-
13	Landwirtschaftliche Betriebsgebäude	333	-	-	15	-	2	316
14	darin Rauminhalt (1 000 m³)	1 159	-	-	94	-	10	1 055
15	Nichtlandwirtschaftliche Betriebsgebäude	458	22	5	142	3	13	273
16	darin Rauminhalt (1 000 m³)	2 337	395	36	1 334	6	18	548
	darunter							
17	Fabrik- und Werkstattgebäude	108	6	3	57	1	5	36
18	darin Rauminhalt (1 000 m³)	1 010	23	2	893	3	5	85
19	Handels- und Lagergebäude	215	8	-	55	2	4	146
20	darin Rauminhalt (1 000 m³)	857	195	-	353	3	8	298
21	Hotels und Gaststätten	18	3	-	15	-	-	-
22	darin Rauminhalt (1 000 m³)	175	119	-	56	-	-	-
23	Sonstige Nichtwohngebäude	51	12	-	34	-	1	4
24	darin Rauminhalt (1 000 m³)	204	78	-	94	-	1	32

9. Baugenehmigungen für neue Wohn- und Nichtwohngebäude in Bayern im Juli 2009 nach Gebäudearten und der überwiegend verwendeten Heizenergie

Lfd. Nr.	Gebäudeart	Gebäude ²⁾	davon überwiegend beheizt mit					Son- stigem ³⁾
			Öl	Gas	Strom	Fern- wärme	Wärme- pumpe	
Wohnbau								
1	Wohngebäude zusammen ¹⁾	1 712	97	548	15	68	562	422
2	darin Wohnungen	2 749	123	945	22	273	771	615
	davon							
3	Wohngebäude mit einer Wohnung	1 424	82	467	12	37	482	344
4	Wohngebäude mit zwei Wohnungen	162	9	37	2	2	48	64
5	Wohngebäude mit drei oder mehr Wohnungen ¹⁾	126	6	44	1	29	32	14
6	darin Wohnungen	1 001	23	404	6	232	193	143
Nichtwohnbau								
7	Nichtwohngebäude zusammen	290	32	116	5	45	25	67
8	darin Rauminhalt (1 000 m³)	2 400	77	1 332	22	692	118	160
	davon							
9	Anstaltsgebäude	7	3	1	-	2	-	1
10	darin Rauminhalt (1 000 m³)	31	17	4	-	6	-	4
11	Büro- und Verwaltungsgebäude	34	3	13	-	9	4	5
12	darin Rauminhalt (1 000 m³)	304	10	48	-	213	11	22
13	Landwirtschaftliche Betriebsgebäude	17	-	4	2	-	1	10
14	darin Rauminhalt (1 000 m³)	104	-	58	17	-	1	28
15	Nichtlandwirtschaftliche Betriebsgebäude	185	20	81	2	22	16	44
16	darin Rauminhalt (1 000 m³)	1 789	37	1 162	4	395	98	93
	darunter							
17	Fabrik- und Werkstattgebäude	72	8	29	-	6	8	21
18	darin Rauminhalt (1 000 m³)	926	21	758	-	23	67	56
19	Handels- und Lagergebäude	69	5	38	-	8	6	12
20	darin Rauminhalt (1 000 m³)	560	10	308	-	195	26	20
21	Hotels und Gaststätten	18	3	9	-	3	2	1
22	darin Rauminhalt (1 000 m³)	175	2	48	-	119	6	1
23	Sonstige Nichtwohngebäude	47	6	17	1	12	4	7
24	darin Rauminhalt (1 000 m³)	172	13	60	1	78	8	13

¹⁾ Einschl. Wohnheime. - ²⁾ Ausgenommen die Gebäude "Ohne Heizung". - ³⁾ Einschl. Kohle/Koks und Solarenergie.